

Medien- und Investorenkonferenz

22. Februar 2022



1 Einführung

Peter Schaub

2 Geschäftsverlauf

Peter Schildknecht

3 Finanzbericht

Gerold Brütsch

4 Aussichten

Peter Schildknecht

- Alle Bereiche verzeichnen höhere Umsätze als im Vorjahr
- Stark steigende Rohmaterial- und Energiepreise
- Profitabilität in Chemie über, in Papier und Verpackung unter dem Vorjahr
- Einmalige Wertminderung auf Produktionsanlagen im Papier
- Investitionen in Ausbau der Kapazitäten in Chemie und Verpackung
- Kooperation mit Schilliger Holz AG in Perlen für Bau Faserplattenwerk
- Ankeraktionäre halten 33.6%

CPH-Gruppe Highlights 2021



Februar

Perlen Papier erhält den IV-Award der Luzerner Invalidenversicherung für die vorbildliche Eingliederung von Menschen mit Beeinträchtigung.



März

Standort Perlen beteiligt sich an Pilotprojekt des Kantons Luzern für präventive Covid-19-Massentests und richtet Test- und Impfzentrum ein.



Juni

CPH Chemie + Papier Holding AG fusioniert mit Hauptaktionärin Uetikon Industrieholding AG.



Juli

Zeochem baut in Louisville ein neues Verwaltungsgebäude und investiert in zusätzliche Produktionsanlagen.



August

CPH-Gruppe gibt die Kooperation mit Schilliger Holz AG beim Bau eines Faserplattenwerks in Perlen bekannt.



Oktober

Zeochem investiert in Rüti in eine neue DMSO-Produktionslinie für die OLED-Industrie.

1 Einführung

Peter Schaub

2 Geschäftsverlauf

Peter Schildknecht

3 Finanzbericht

Gerold Brütsch

4 Aussichten

Peter Schildknecht

Die CPH Chemie + Papier Holding AG ist eine 1818 gegründete, diversifizierte und international tätige Industriegruppe mit Hauptsitz in der Schweiz. Die CPH-Aktien sind seit 2001 an der SIX kotiert mit den Gründungsfamilien als starke Ankeraktionäre.

497

Umsatz
in CHF Mio.

26

EBITDA
in CHF Mio.

5.2

EBITDA-Marge
in %

23

Investitionen in Sachanlagen
in CHF Mio.

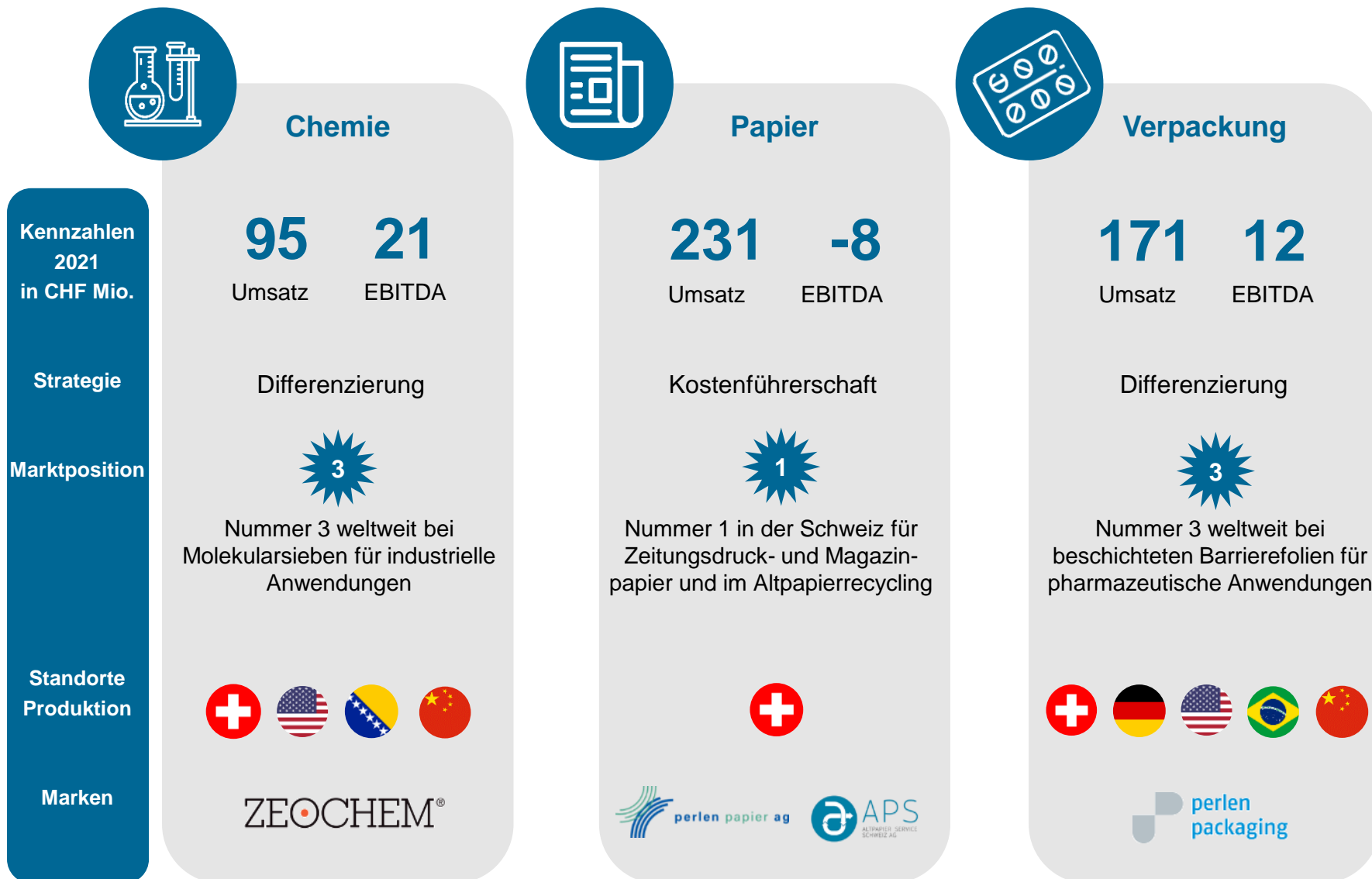
1 104

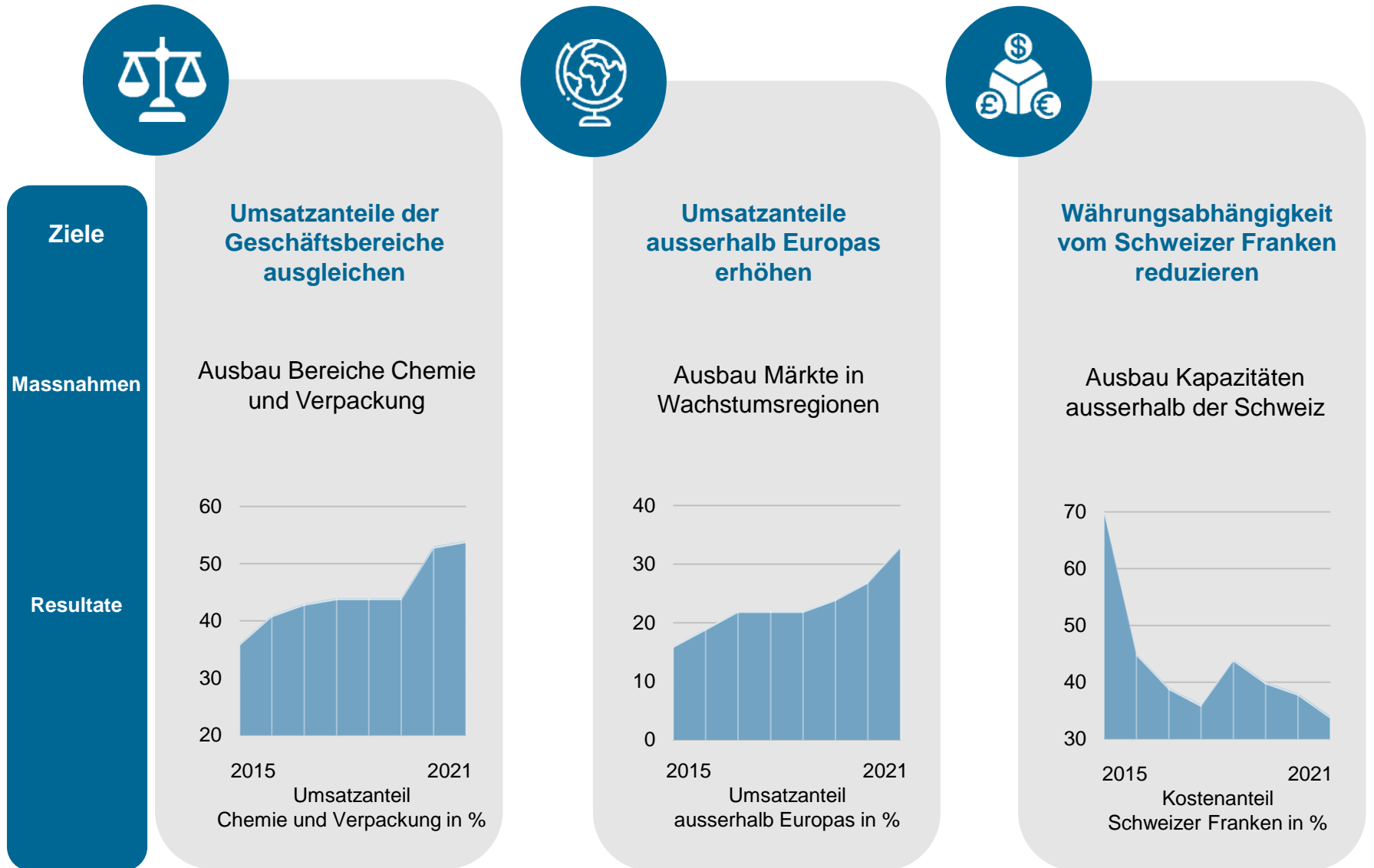
Mitarbeitende
in FTE

55

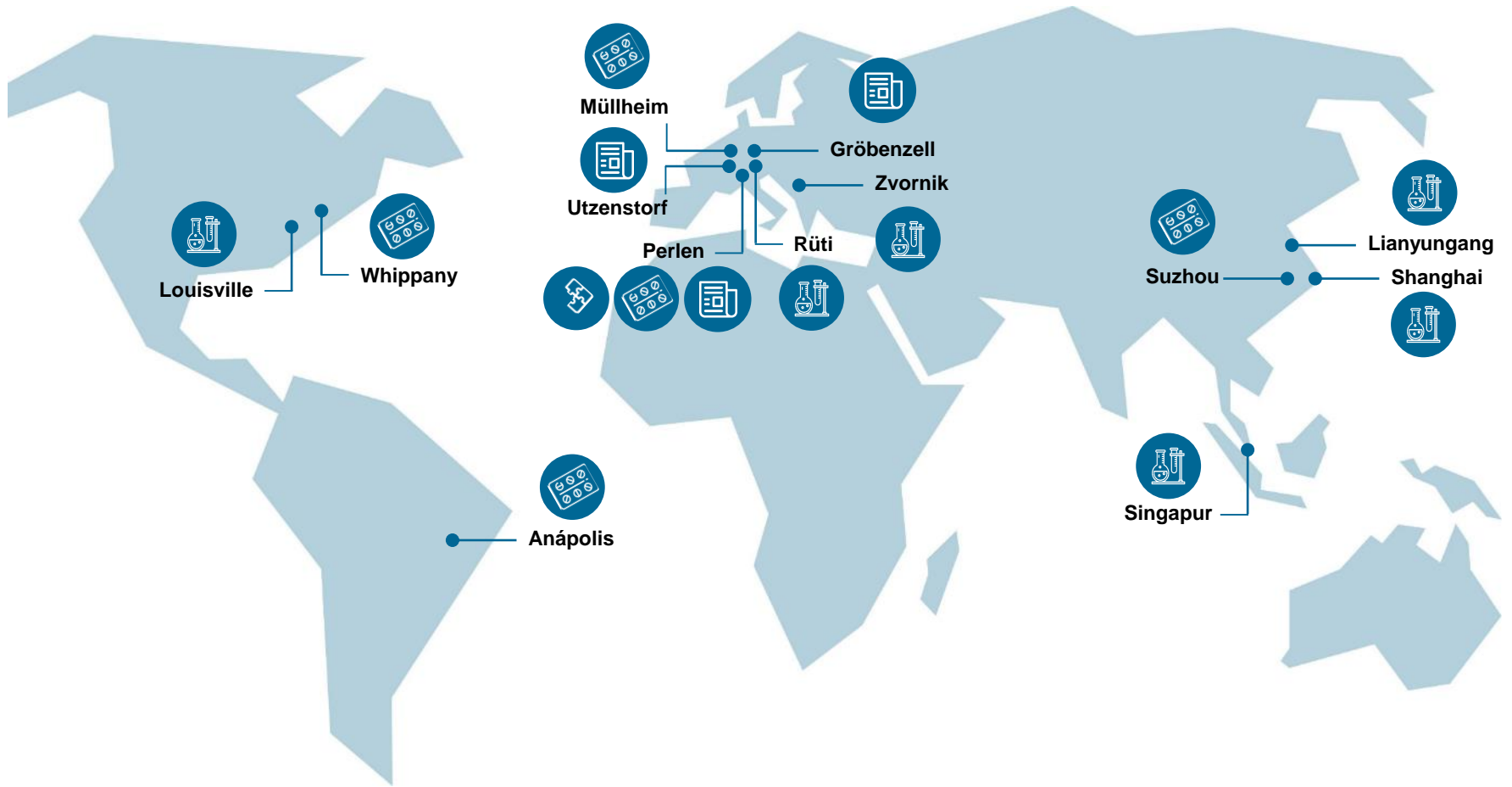
Eigenkapitalanteil
in %

in CHF Mio.	2020	2021	± in CHF	± in %
Nettoumsatz	445.2	496.7	+51.5	+11.6
EBITDA in % des Nettoumsatzes	55.2 12.4	25.7 5.2	-29.5	-53.4
EBIT vor Wertbeeinträchtigung in % des Nettoumsatzes	24.7 5.5	-2.7 -0.5	-27.4	n.a.
EBIT in % des Nettoumsatzes	24.7 5.5	-152.7 -30.7	-177.4	n.a.
Nettoergebnis inklusive Minderheitsanteile in % des Nettoumsatzes	47.0 10.5	-151.4 -30.5	-198.4	n.a.
Cash Flow	45.8	16.7	-29.1	-63.7
Bilanzsumme	704.2	560.4	-143.8	-20.4
Eigenkapital in % der Bilanzsumme	471.9 67.0	310.5 55.4	-161.4	-34.2
Personalbestand	1098	1104	+6	+0.5





CPH-Gruppe Standorte weltweit

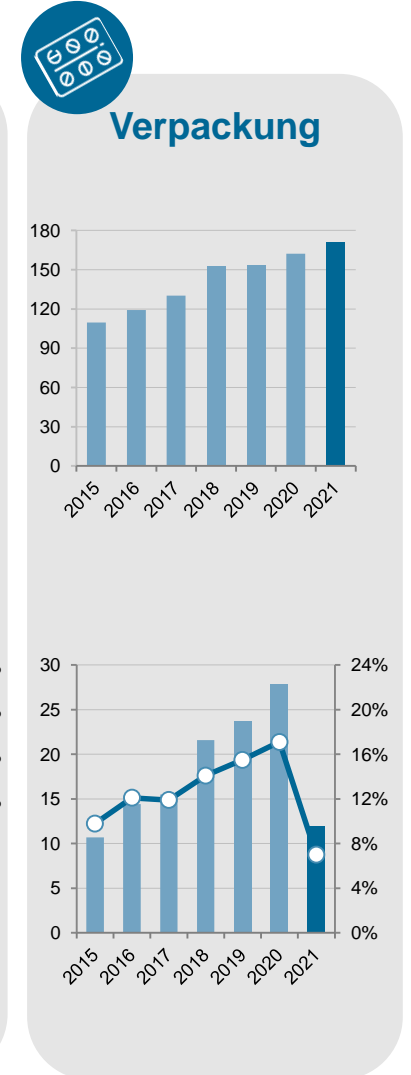
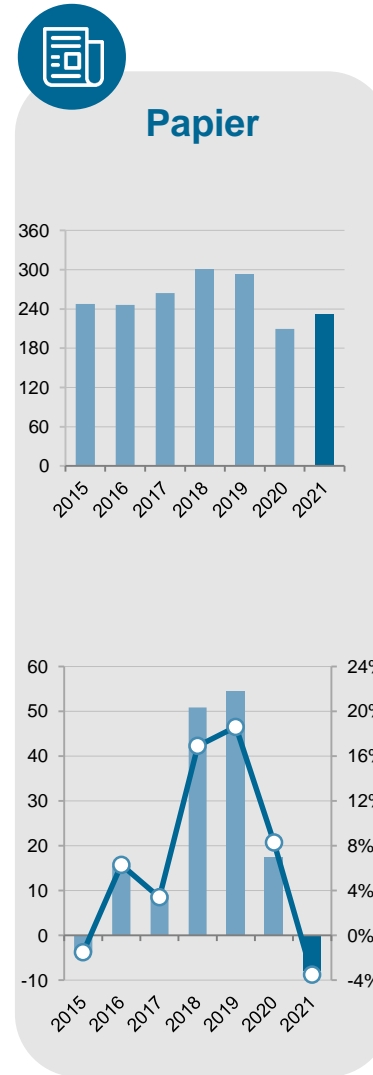
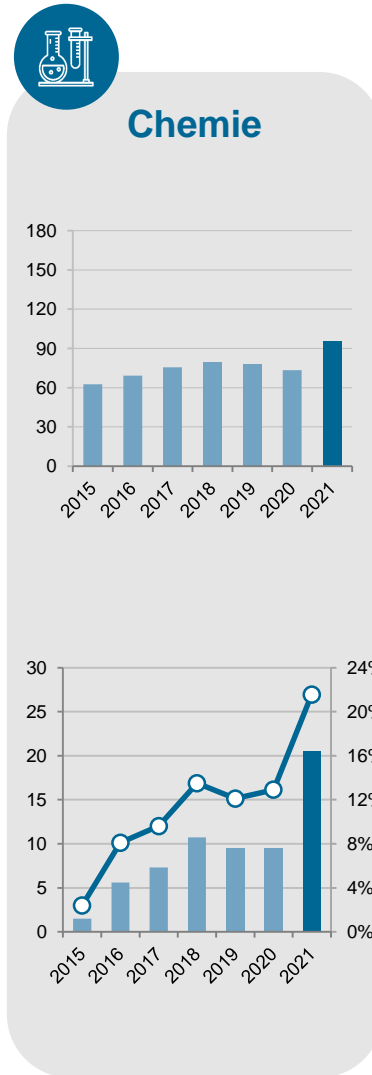
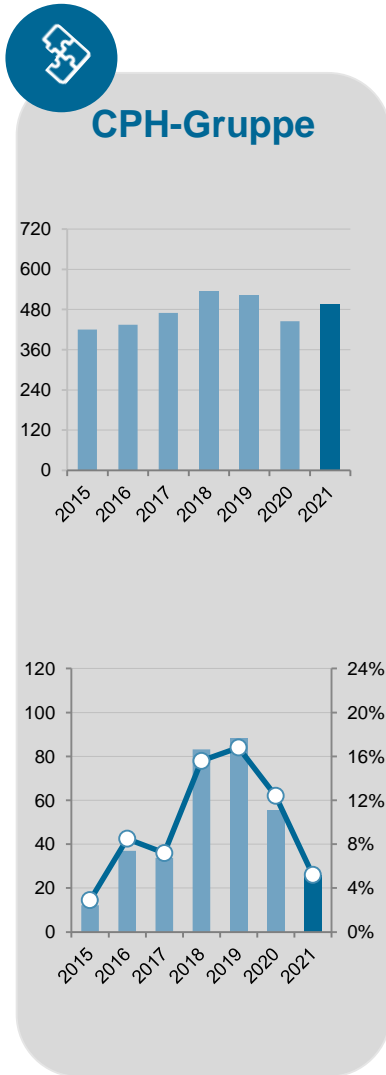


CPH-Gruppe Geschäftsentwicklung

Umsatz
in CHF Mio.

EBITDA
in CHF Mio.

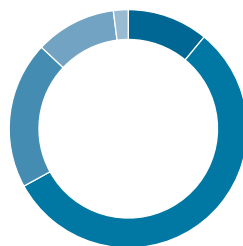
in % Umsatz
(rechte Skala)



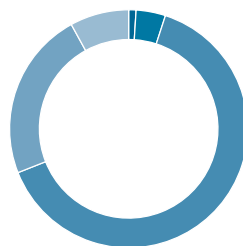
CPH-Gruppe Erfolgsrechnung

in CHF Mio.	CPH-Gruppe			Chemie			Papier			Verpackung		
	2020	2021	± in %	2020	2021	± in %	2020	2021	± in %	2020	2021	± in %
Nettoumsatz	445.2	496.7	+11.6	73.3	95.1	+29.8	209.6	230.9	+10.2	162.3	170.7	+5.1
EBITDA	55.2	25.7	-53.4	9.5	20.5	+116.1	17.4	-8.0	n.a.	27.8	11.9	-57.2
EBITDA-Marge in %	12.4	5.2		12.9	21.5		8.3	-3.5		17.1	7.0	
EBIT vor Wert- beeinträchtigung	24.7	-2.7	n.a.	4.6	15.3	+231.9	-2.0	-24.9	n.a.	21.6	5.7	-73.7
EBIT-Marge in %	5.5	-0.5		6.3	16.1		-1.0	-10.8		13.3	3.3	
EBIT	24.7	-152.7	n.a.	4.6	15.3	+231.9	-2.0	-174.9	n.a.	21.6	5.7	-73.7
Personalbestand	1098	1104	+0.5	277	291	+5.1	367	357	-2.7	448	449	+0.5

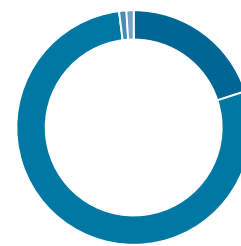
Umsatz 2021 nach Regionen



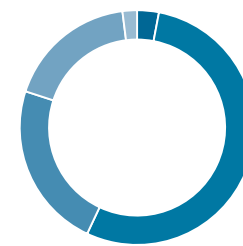
- 11% Schweiz
- 56% Übriges Europa
- 20% Amerika
- 11% Asien
- 2% Rest der Welt



- 1% Schweiz
- 4% Übriges Europa
- 64% Amerika
- 23% Asien
- 8% Rest der Welt



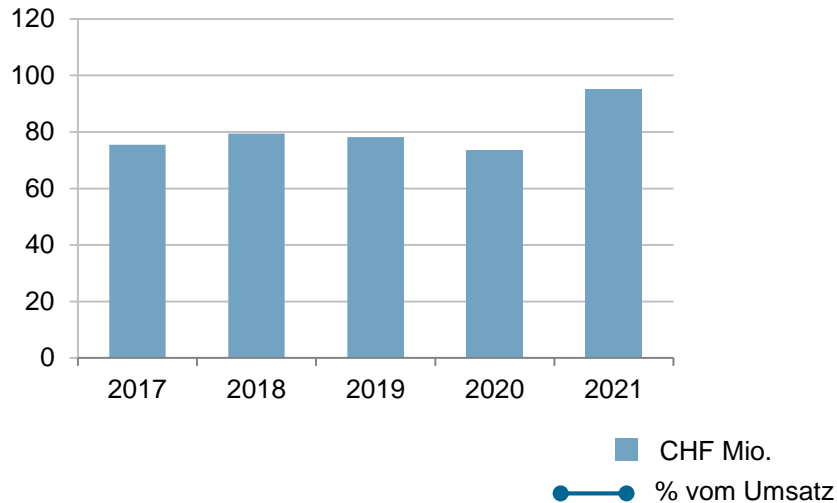
- 20% Schweiz
- 78% Übriges Europa
- 1% Asien
- 1% Rest der Welt



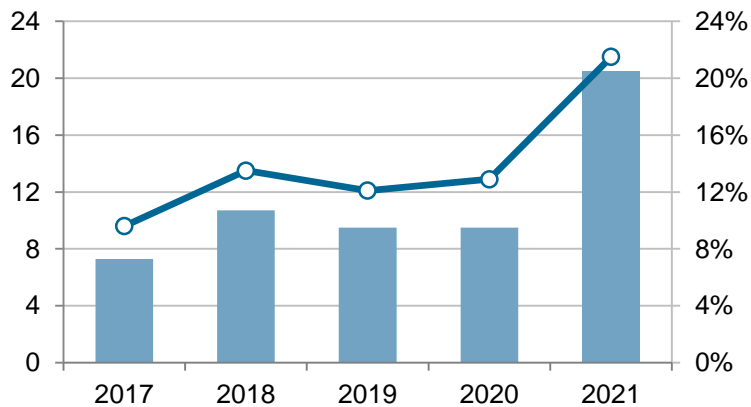
- 3% Schweiz
- 54% Übriges Europa
- 23% Amerika
- 18% Asien
- 2% Rest der Welt



Umsatz



EBITDA



Marktumfeld

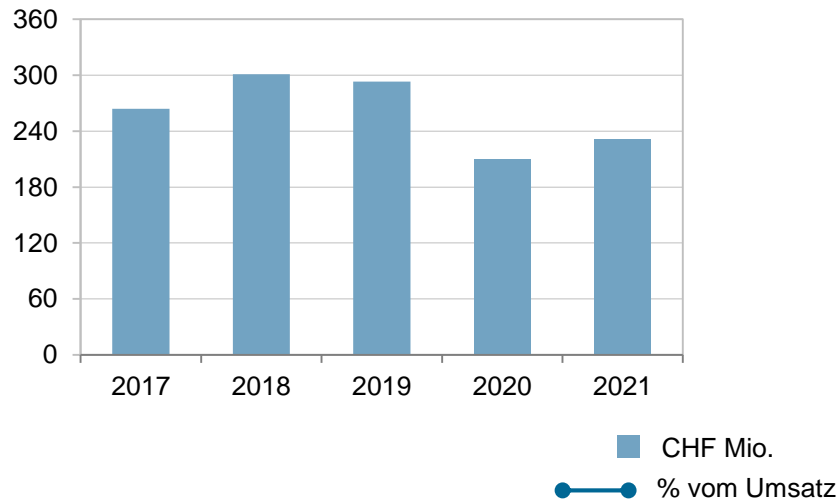
- Chemie als Frühzyklischer spürt Anziehen der Wirtschaft schnell
- Molekularsiebe zur Aufkonzentration von medizinischem Sauerstoff anhaltend gefragt
- Mit dem Anstieg der Energiepreise nehmen Lieferungen an Energieindustrie im 2. Halbjahr zu
- Mit neuen Produktionsanlagen für OLED-Displays steigt Nachfrage nach deuterierten Verbindungen

Geschäftsentwicklung

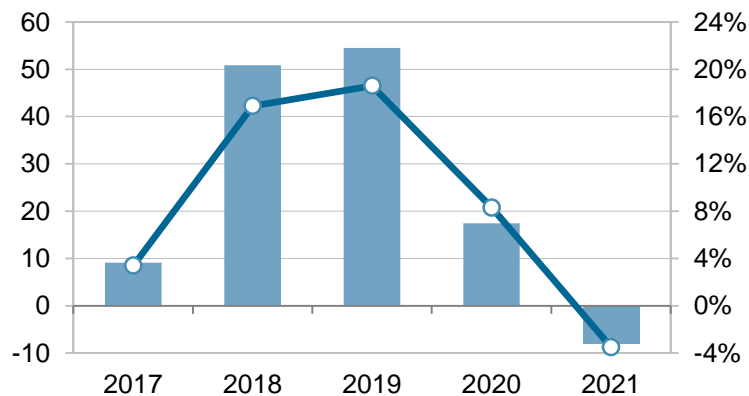
- Höhere Nachfrage in allen Produktsegmenten
- Umsatz steigt um 30%
- EBIT-Marge auf neuen Höchststand verdreifacht
- Investitionen in neue Anlagen in Louisville, Donghai, Zvornik und Rüti
- Bau neues US-Verwaltungsgebäude



Umsatz



EBITDA



Marktumfeld

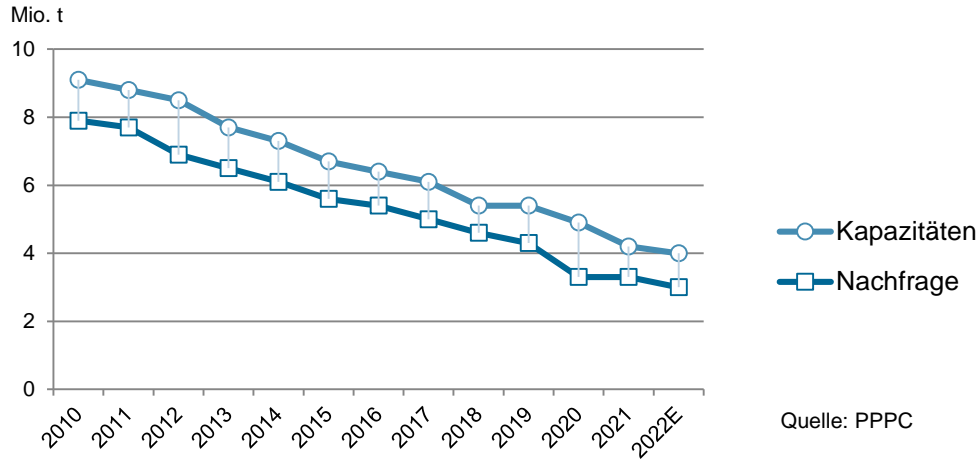
- Rekordtiefe Papierpreise beschleunigen Marktkonsolidierung und Verdrängungswettbewerb akzentuiert sich
- Coronabedingt zweistelliger Nachfragerückgang im 1. Halbjahr kann im 2. Halbjahr kompensiert werden
- Altpapier ist extrem knapp und die Preise steigen auf historische Höchststände
- Thermische Energie und Strom verteuern sich markant
- Lieferengpässe bei europäischen Papierproduzenten in Q4

Geschäftsentwicklung

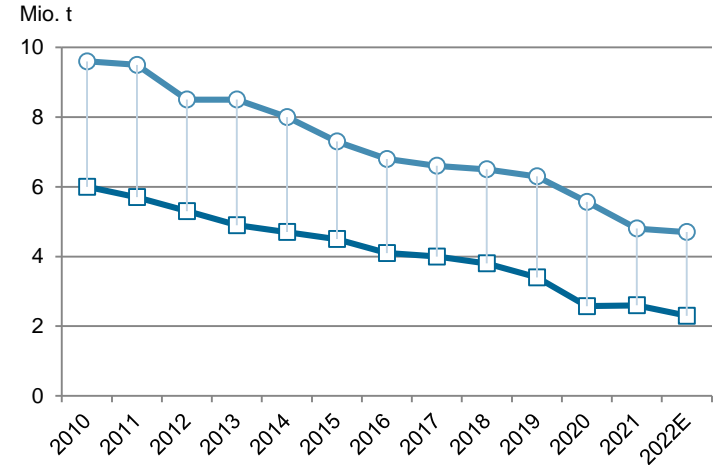
- Erneut Marktanteile hinzugewonnen
- Mit höheren Absatzvolumen mehr Umsatz erzielt
- Tiefere Papierpreise und rekordhohe Altpapierpreise drücken EBIT ins Minus
- Ausserordentliche CO₂-Erträge stützen Ergebnis
- Einmalige Wertminderung auf Papieranlagen
- Kooperation mit Schilliger Holz AG

Papier Markt- und Preisentwicklung in Westeuropa

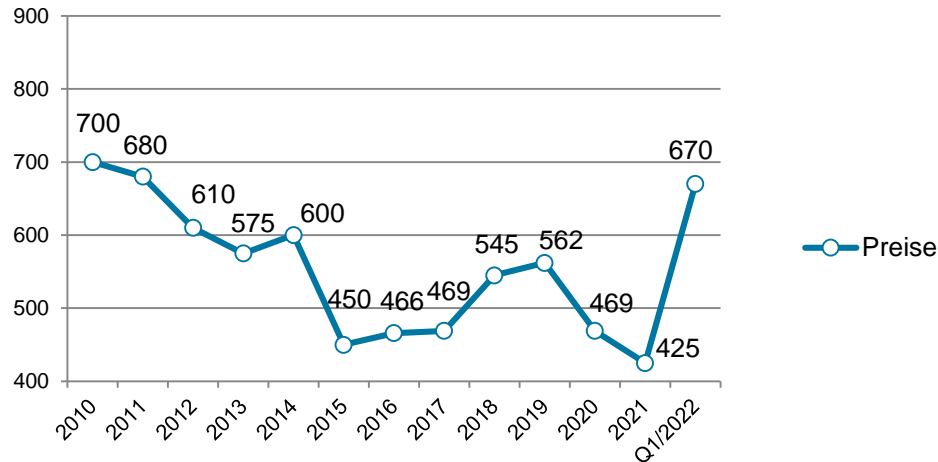
Zeitungsdruckpapier



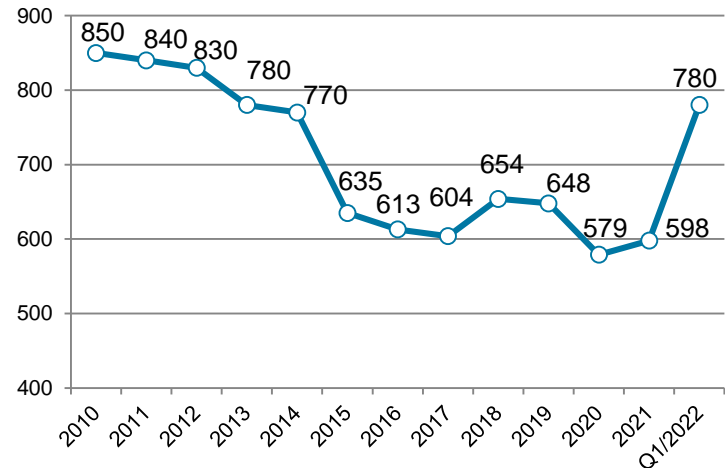
Magazinpapier



CHF / t (45 g/m²)

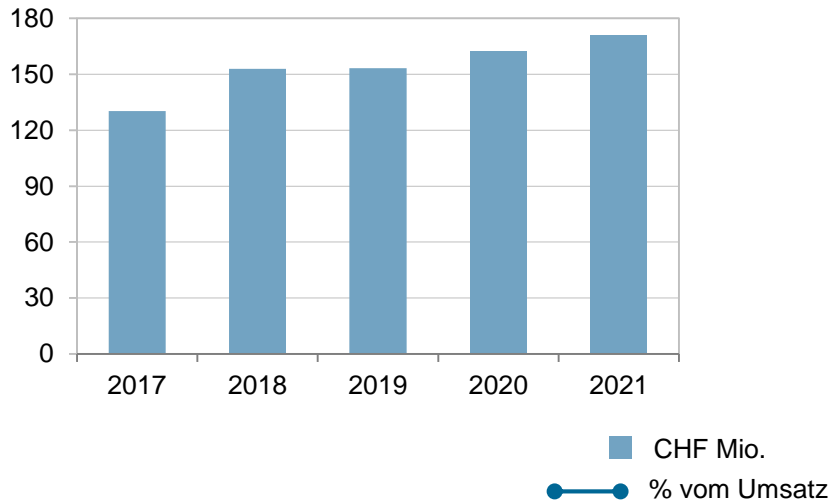


CHF / t (LWC 60 g/m²)

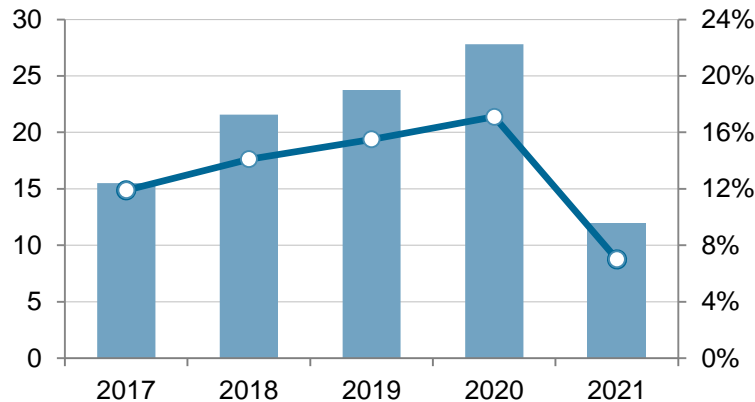




Umsatz



EBITDA



Marktumfeld

- Medikamentennachfrage geht im Verlauf der Corona-Pandemie zurück, da weniger sonstige Virusinfektionen auftreten
- Pharmakunden haben noch hohe Lagerbestände aus 2020
- Pharmamarkt in Europa für Blisterverpackungen in 2021 um 7% rückläufig
- Rohstoffkosten steigen auf historische Höchstwerte
- Hoher Anstieg der Transport- und Logistikkosten

Geschäftsentwicklung

- Umsatz steigt dank höherwertigen Produkten und höheren Preisen
- Zweistelliges Umsatzwachstum in Lateinamerika und Asien
- Rekordhohe Rohmaterialkosten drücken auf EBIT-Marge
- Bau Beschichtungsanlage in Brasilien

35

Nationalitäten der Mitarbeitenden

740

Anzahl eingebrachte KVP-Vorschläge

50

Lernende in Ausbildung

21

Mitarbeitende >20 Jahre im Betrieb in %

1220

Energieeinsatz in GWh

10

Ausbildungsberufe

92 791

Holzeinsatz in Tonnen

99

PVC-Recyclingquote in %

420 983

Recyceltes Altpapier in Tonnen

1 Einführung

Peter Schaub

2 Geschäftsverlauf

Peter Schildknecht

3 Finanzbericht

Gerold Brütsch

4 Aussichten

Peter Schildknecht

CPH-Gruppe Konsolidierte Erfolgsrechnung I

in CHF Mio.	2020	in %	2021	in %	± in CHF	± in %
Nettoumsatz	445.2	100	① 496.7	100	+51.5	+11.6
Bestandesänderung, Übriger Ertrag	7.1	2	31.2	6		
Materialaufwand	214.4	48	306.0	62		
Energieaufwand	47.5	11	61.2	12		
Bruttogewinn	190.4	43	② 160.7	32	-29.7	-15.6
Personalaufwand	93.1	21	92.4	18		
Fremdreparaturen / Instandhaltung	17.4	4	17.7	4		
Übriger Betriebsaufwand	24.7	6	24.9	5		
Betriebsergebnis vor Abschreibungen EBITDA	55.2	12	③ 25.7	5	-29.5	-53.4
Abschreibungen	30.5	7	28.4	6		
Betriebsergebnis EBIT vor Wertbeeinträchtigung	24.7	6	-2.7	-1	-27.4	n.a.
Wertbeeinträchtigung	0	0	150.0	30		
Betriebsergebnis EBIT	24.7	5	④ -152.7	-31	-177.4	n.a.

- ① Währungsbereinigtes Umsatzwachstum +13% (Chemie +32%, Papier +12%, Verpackung +5%)
- ② Bruttomarge deutlich unter Vorjahr (-11 Prozentpunkte) wegen rekordhoher Rohmaterialkosten (insb. Altpapier und PVC) und steigenden Energiepreisen; Übriger Ertrag beinhaltet CHF 18 Mio. aus Verkauf von CO₂-Emissionszertifikaten (zugeteilt ab 2018)
- ③ Verglichen zu Bruttomarge (-11 Prozentpunkte) unterdurchschnittlicher Rückgang der EBITDA-Marge um 7 Prozentpunkte dank Effizienzsteigerungen und rigorosem Kostenmanagement
- ④ EBIT belastet durch nicht liquiditätswirksame einmalige Wertbeeinträchtigung auf Anlagevermögen der Papierproduktion von CHF 150 Mio.

CPH-Gruppe Konsolidierte Erfolgsrechnung II

in CHF Mio.	2020	2021	± in CHF	± in %
Betriebsergebnis EBIT	24.7	-152.7	-177.4	n.a.
in % des Umsatzes	5.5	-30.7		
Finanzergebnis	-4.7	① -3.9		
Ordentliches Ergebnis vor Steuern	20.0	-156.6	-176.6	n.a.
Betriebsfremdes Ergebnis	6.9	② 7.4		
Ausserordentliches Ergebnis	12.0	0.0		
Ergebnis vor Steuern	38.9	-149.2	-188.1	n.a.
Ertragssteuern	-8.1	③ 2.2		
Nettoergebnis	47.0	-151.4	-198.4	n.a.
Ergebnis pro Aktie (in CHF)	7.82	-25.26	-33.08	

- ① Währungsergebnis CHF 0.7 Mio. besser als 2020, Zinsaufwand CHF 0.2 Mio. unter Vorjahr
- ② Verkauf von nicht betriebsnotwendigen Immobilien in Buchrain (CHF 4.6 Mio.) und Full-Reuenthal (CHF 3.1 Mio.) abzüglich betriebsfremder Aufwand von CHF 0.3 Mio.
- ③ Steueraufwand von CHF 2.2 Mio. trotz negativem Vorsteuerergebnis, da steuerliche Verlustvorträge im Wert von CHF +20.0 Mio. nicht aktiviert; Steuerquote von 15% bis 20% langfristig erwartet

CPH Gruppe Konsolidierte Bilanz



In CHF Mio. (per 31.12.)	2020	in %	2021	in %	± in CHF	± in %	
Flüssige Mittel	116.3	17	95.1	17			
Forderungen aus Lieferungen und Leistungen	52.9	8	1	69.3	12		
Vorräte	78.3	11	1	87.5	16		
Sonstiges Umlaufvermögen	23.8	3		37.8	7		
Anlagevermögen	432.9	61	2	270.7	48		
Total Aktiven	704.2	100		560.4	100	-143.8	-20.4
Kurzfristige Finanzverbindlichkeiten	8.1	1		3.2	1		
Sonstiges kurzfristiges Fremdkapital	81.4	12		114.4	20		
Langfristige Finanzverbindlichkeiten	109.7	15		106.6	19		
Sonstiges langfristiges Fremdkapital	33.1	5		25.7	5		
Eigenkapital	471.9	67		310.5	3	55	
Total Passiven	704.2	100		560.4	100	-143.8	-20.4
Nettoverschuldung	1.5	0	4	14.6	3	+13.1	n.a.

- 1 Forderungen und Vorräte infolge höherem Umsatz bzw. gestiegener Rohmaterialkosten über Vorjahr
- 2 Deutliche Reduktion des Anlagevermögens und der Bilanzsumme infolge nicht liquiditätswirksamer einmaliger Wertbeeinträchtigung auf Anlagevermögen der Papierproduktion
- 3 Weiterhin solide Eigenkapitalquote von 55%, Rückgang infolge Wertbeeinträchtigung auf Anlagevermögen
- 4 Geringe Nettoverschuldung von CHF 14.6 Mio., tiefer Verschuldungsfaktor von 0.6x (Nettoverschuldung/EBITDA)

in CHF Mio.	2020	2021	± in CHF	± in %
Nettoergebnis	47.0	-151.4	-198.4	na.
Nicht liquiditätswirksamer Aufwand und Ertrag	-1.1	+168.0		
Cash Flow	45.9	16.6	-29.3	-63.7
Veränderung Nettoumlaufvermögen	9.1	-0.8		
Geldfluss aus Geschäftstätigkeit	55.0	15.8	-39.2	-71.2
Geldfluss aus Investitionstätigkeit	-15.3	-19.2	-3.9	+25.8
Free Cash Flow	39.7	-3.4	-43.1	na.
Rückzahlung von Finanzverbindlichkeiten	-4.8	-7.2		
Dividendenausschüttung / Nennwertreduktion	-10.8	-10.8		
Geldfluss aus Finanzierungstätigkeit	-15.6	-18.0	-2.4	+15.1
Währungsumrechnung	-0.9	0.2		
Veränderung flüssige Mittel	23.2	-21.2	-44.4	na.

- ① Rückgang Cash Flow um CHF 29 Mio. infolge Rückgang EBITDA um CHF 30 Mio.
- ② Investitionen von CHF 24 Mio. für Ausbau von Kapazitäten Chemie und Verpackung und Steigerung Prozesseffizienz, Geldzufluss aus Devestition von nicht betriebsnotwendigen Immobilien von CHF 5 Mio.
- ③ Vertragsgemässe Rückzahlung von kurzfristigen Finanzverbindlichkeiten
- ④ Kontinuierliche Dividendenausschüttung von CHF 1.80 je Aktie auf Jahresergebnisse 2019 und 2020

Marktkapitalisierung per 31.12.2021 in CHF Mio.

366

6 000 000 Namenaktien zu nominal CHF 0.20

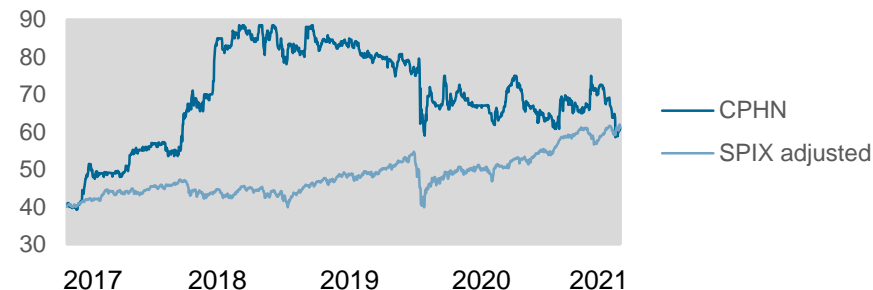
Dividende und Dividendenpolitik

	2017	2018	2019	2020	2021
Ausschüttung je Aktie (in CHF)	0.65	1.80	1.80	1.80	1.30*
Dividendenrendite (per 31.12).	1.2%	2.2%	2.3%	2.5%	2.1%

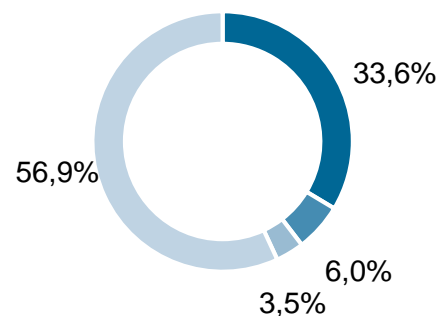
* Antrag an Generalversammlung vom 17. März 2022

Dividendenpolitik: Ausschüttungsquote 25% bis 50% vom Nettoergebnis unter Berücksichtigung von Liquidität und Free Cash Flow

Aktienkursentwicklung 2017-2021



Aktionariat



- Nachlass Ella Schnorf-Schmid und Swiss Industrial Finance AG
- J. Safra Sarasin Investmentfonds
- Dr. Richard Kind
- Free float

CPH-Gruppe solider Wert mit Wachstumspotenzial



Umsatz mit deutlichem Wachstum, währungsbereinigt **+13%**

EBITDA-Marge CPH von **5.2%** gedrückt durch stark steigende Rohmaterial- und Energiepreise

EBITDA-Marge Chemie von **21.5%** dank hoher Nachfrage auf neuem Höchststand

EBITDA-Marge Papier von **-3.5%** gedrückt durch tiefe Verkaufspreise und rekordhohe Altpapierkosten

EBITDA-Marge Verpackung von **7.0%** unter Vorjahr aufgrund verzögerter Weitergabe von gestiegenen Rohmaterialkosten

Nettoergebnis von **CHF -151 Mio.** negativ infolge von nicht liquiditätswirksamer einmaliger Wertbeeinträchtigung

Free Cash Flow mit **CHF -3.4 Mio.** negativ durch nachhaltige Investitionen in Kapazitätsausbau und Prozesseffizienz

Eigenfinanzierung von **55%** weiterhin solide

Nettoverschuldung von **0.6x EBITDA** tief

Dividendenantrag von **CHF 1.30** pro Aktie

1 Einführung

Peter Schaub

2 Geschäftsverlauf

Peter Schildknecht

3 Finanzbericht

Gerold Brütsch

4 Aussichten

Peter Schildknecht



CPH-Gruppe

- In allen Geschäftsbereichen steigende Umsätze erwartet
- Konkrete Entwicklung von Pandemie und Weitergabe der gestiegenen Rohmaterialpreise an Markt abhängig
- Operatives und Nettoergebnis im mittleren zweistelligen Millionenbereich erwartet



Chemie

- Nachfrage nach Produkten dürfte weniger stark steigen als im Vorjahr
- Einzelne Rohstoffe und Energie bleiben knapp
- Produktionslinie in China soll automatisiert werden
- Moderate Steigerung beim Umsatz und EBIT im Rahmen des Vorjahres erwartet



Papier

- Nachfrage nach grafischen Druckpapieren in Europa dürfte mit höheren einstelligen Raten sinken
- Überkapazitäten und Konsolidierungsdruck bleiben hoch
- Mit höheren Papierpreisen dürfte Umsatz steigen und EBIT im zweistelligen Millionenbereich ausfallen



Verpackung

- Globales Wachstum der Pharmaindustrie von 2%-5% bis 2025 erwartet
- Überdurchschnittliches Wachstum in Asien und Lateinamerika geplant
- Beschichtungsanlage in Brasilien geht in Betrieb
- Zunahme bei Umsatz und substantiell höherer EBIT erwartet



Besten Dank für Ihre Aufmerksamkeit.

17. März 2022	Generalversammlung CPH Chemie + Papier Holding AG
21. Juli 2022	Halbjahresbericht per 30. Juni 2022
13. September 2022	Investorentag der CPH-Gruppe in Perlen
3./4. November 2022	ZKB Swiss Equity Konferenz
21. Februar 2023	Medien- und Investorenkonferenz Publikation Geschäftsbericht 2022
14. März 2023	Generalversammlung CPH Chemie + Papier Holding AG